A decorative wreath made of watercolor-painted leaves in various shades of blue, teal, and green, arranged in a circular pattern around the central text.

Strategický rozvojový
dokument obce
Svratouch

2023–2033

O B S A H

1. Identifikační údaje	4
2. Úvod	5
3. Potřeba tvorby strategie	6

ANALYTICKÁ ČÁST

1. Charakteristika obce	7
Území obce	9
Historie	10
2. Obyvatelstvo obce	13
Demografické údaje	13
Spolková činnost	16
Tělocvičná jednota Sokol Svatouch	16
Sbor dobrovolných hasičů	17
Myslivecké sdružení Svatouch	17
Moravský rybářský svaz – místní skupina Svatouch	18
Komunitní život v obci	18
3. Hospodářství	19
Ekonomická situace	19
Trh práce	20
4. Infrastruktura	20
Technická infrastruktura	20
Informačně technická infrastruktura	20
Energetika	21
Kanalizace a vodovodní síť	21
Řešení odpadů v obci	21
Dopravní infrastruktura a místní obslužnost	21
5. Životní prostředí	22
6. Správa obce	23
7. Občanská vybavenost a volný čas	24
8. Komparativní analýza	26



NÁVRHOVÁ ČÁST

1. Strategická vize	28
2. Strategické cíle a opatření	28
3. Možnosti financování	33
Financování z rozpočtu obce	33

Ministerstvo pro místní rozvoj	33
Státní fond dopravní infrastruktury	33
Ministerstvo životního prostředí.....	33
Nadace ČEZ.....	33
Pardubický kraj	34
Operační program životního prostředí	34
Ministerstvo zemědělství.....	34
Financování z Národní sportovní agentury	34
Integrovaný regionální operační program	35
Státní fond životního prostředí ČR.....	35
SEZNAM OBRÁZKŮ.....	36
SEZNAM TABULEK.....	36
SEZNAM GRAFŮ	36

1. IDENTIFIKAČNÍ ÚDAJE

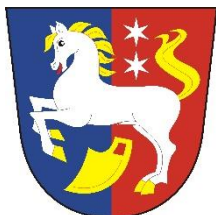
Tabulka 1: Identifikační údaje zadavatele a zpracovatele (vlastní zpracování, 2023)

Zadavatel: Sídlo/adresa: IČO:	Obec Svratouch Svratouch 290 539 42 Svratouch 002 71 004	
Zpracovatel: Webové stránky: Sídlo/adresa: IČO:	DOMOZA projekt s.r.o. www.domoza-projekt.eu Teslova 1202/3 301 00 Plzeň 281 45 089	
Datum vypracování:	duben – květen 2023	

Společnost DOMOZA projekt s.r.o. poskytuje od roku 2012 komplexní služby v oblasti dotačního managementu a veřejných zakázek. Dále se dlouhodobě zabývá zpracováním strategických dokumentů pro potřeby měst a obcí, jako jsou například strategické plány rozvoje obce, programy rozvoje obce, komunikační strategie a plány rozvoje sportu.

DOMOZA projekt s.r.o. je členem Celostátní sítě pro venkov a Krajské hospodářské komory Plzeňského kraje.

2 . Ú V O D



Obrázek 1: Znak obce Svratouch (obec Svratouch, 2023)

Obec Svratouch se nachází v Pardubickém kraji, okrese Chrudim a v současné době zde žije 891 obyvatel (*údaj k 1. 1. 2022, dle informací Českého statistického úřadu*). Aby vedení obce zajistilo co nejpřívetivější životní podmínky pro své občany, snaží se o neustálé zlepšování, k čemuž přispěje i tento dokument.

Strategický rozvojový dokument obce Svratouch byl sestaven pro období let od roku 2023 do roku 2033 a jeho smyslem je komplexně popsat současný stav obce, ať už se jedná o jeho území, obyvatelstvo, hospodářství, základní údaje o infrastruktuře, vybavenost, životní prostředí, správu obce atp. Relevantní popis všech výše uvedených oblastí spadá do analytické části tohoto dokumentu, která je zakončena východisky pro návrhovou část. Za základní vstup do návrhové části je považována SWOT analýza, která popisuje silné a slabé stránky (*vycházející z charakteristiky obce*) + klíčové příležitosti a hrozby. Strategický plán rozvoje obce se stane základním programovacím a koncepčním dokumentem, prostřednictvím něžž bude obec plánovat veškeré své budoucí aktivity v oblasti udržitelného rozvoje.

Samotná návrhová část ve svém úvodu obsahuje vizi, díky které má obec jasně stanovený směr vývoje v budoucích letech. Zmíněná vize je nadále rozpracována do několika dílčích strategických cílů, které jsou v jedné z podkapitol blíže rozebrány na konkrétní opatření a aktivity. Tato opatření jsou stěžejními body pro naplnění strategických cílů, potažmo vize. Závěrem tohoto dokumentu jsou uvedeny možnosti financování, kterých může Svratouch využít při plánování budoucího rozvoje.

Pozitivní vývojové trendy v oblasti „života“ obce Svratouch, lze zajistit především svědomitým naplňováním cílů, které byly stanoveny na základě zevrubného výzkumu stávající situace a budoucích potřeb. Díky dodržování předem stanovených priorit nebude obecní rozpočet zbytečně zatěžován financováním nepotřebných investic, které by v konečném důsledku nevedly k všestrannému či cílenému rozvoji. Strategický plán rozvoje obce bude v jednotlivých letech jeho platnosti průběžně vyhodnocován z hlediska úspěšnosti plnění stanovených cílů. Zastupitelstvo obce by mělo tento dokument minimálně jednou ročně revidovat a aktualizovat.

3 . P O T Ř E B A T V O R B Y S T R A T E G I E

Již na úvod tohoto dokumentu je potřeba identifikovat samotnou potřebu tvorby strategie.

Mohou za to především tyto důvody:

- legislativa,
- přirozená potřeba rozvoje dané oblasti.

Za primární důvod vzniku nového strategického dokumentu lze považovat přirozenou potřebu rozvoje území obce Svratouch. Jak bude uvedeno níže v analytické části dokumentu, Svratouch má určité nedostatky, na kterých je třeba zapracovat k veřejnému prospěchu. V rámci přípravné fáze projektu byla realizována organizace přípravných prací tvorby strategie, sběr potřebných dat a analýza současného stavu a předběžné vize. Dále byla stanovena matice odpovědnosti RASCI.

Tabulka 2: Matice odpovědnosti RASCI (vlastní zpracování, 2023)

	ZADAVATEL	ZPRACOVATEL
Zadání vytvořit strategii	R, A	S, C, I
Výběr zpracovatele	R, A	S, C, I
Vytvoření plánu přípravných prací	S, C, I	R, A
Sběr dat	S, C, I	R, A
Analýza a vymezení problému	S, C, I	R, A
Existence konkurenčních či souvisejících strategií	S, C, I	R, A
Analýza regulatorního rámce, srovnávací analýza	S, C, I	R, A
Analýza okolí identifikovaného problému	S, C, I	R, A
Možné linie budoucího vývoje	S, C, I	R, A
Analýza předběžné vize	S, C, I	R, A

Vysvětlivky:

R = Responsible (Odpovědný)

S = Support (Podporující)

A = Accountable (Schvalující)

C = Consulted (Konzultující)

I = Informed (Informován)

ANALYTICKÁ ČÁST

V následující části bude popsána charakteristika obce, která v sobě zahrnuje historický vývoj i současný stav, údaje o obyvatelstvu, hospodářství, infrastruktuře, vybavenosti, životním prostředí a správě obce. Na konci této kapitoly bude jako východisko pro návrhovou část sestavena matice SWOT, která bude shrnovat silné a slabé stránky obce a klíčové příležitosti a hrozby.

1. CHARAKTERISTIKA OBCE

Obec Svratouch se nachází v Pardubickém kraji, okrese Chrudim. Má dvě místní části – Svratouch a Karlštejn. Níže v tabulce jsou uvedeny základní informace o obci, jako je první písemná zmínka, poloha obce nebo počet obyvatel.

Tabulka 3: Souhrnné informace o obci Svratouch (Regionální informační servis, 2023)

SOUHRNNÉ INFORMACE	
Status	Obec
ZUJ (kód obce)	572349
NUTS 5	CZ0531572349
NUTS 4	CZ0531 – okres Chrudim
NUTS 3	CZ053 – Pardubický kraj
NUTS 2	CZ05 – Severovýchod
Obec s rozšířenou působností	Hlinsko
Katastrální plocha (ha)	1272
Počet obyvatel k 1. 1. 2022	891
Nadmořská výška (m. n. m.)	655
Zeměpisné souřadnice	49°43'28" s. š., 16°2'3" v. d.
První písemná zmínka	1392

Dle zákona č. 128/2000 Sb., o obcích, je obec Svratouch základním územním samosprávným společenstvím občanů a tvoří územní celek, který je vymezen hranicí území obce. Obec má vlastní majetek, v právních vztazích vystupuje svým jménem a nese odpovědnost z těchto vztahů vyplývajících.

Svratouch pečuje o všestranný rozvoj území a o potřeby svých občanů. Při plnění úkolů chrání veřejný zájem. Ve veřejném zájmu realizuje obec řadu investičních a neinvestičních projektů.

Obec Svratouch je členem Místní akční skupiny Havlíčkův kraj o.p.s. MAS Havlíčkův kraj, o.p.s. je spolek, který sdružuje obce, podnikatele a neziskové organizace z regionu za účelem dlouhodobého udržitelného rozvoje tohoto území.

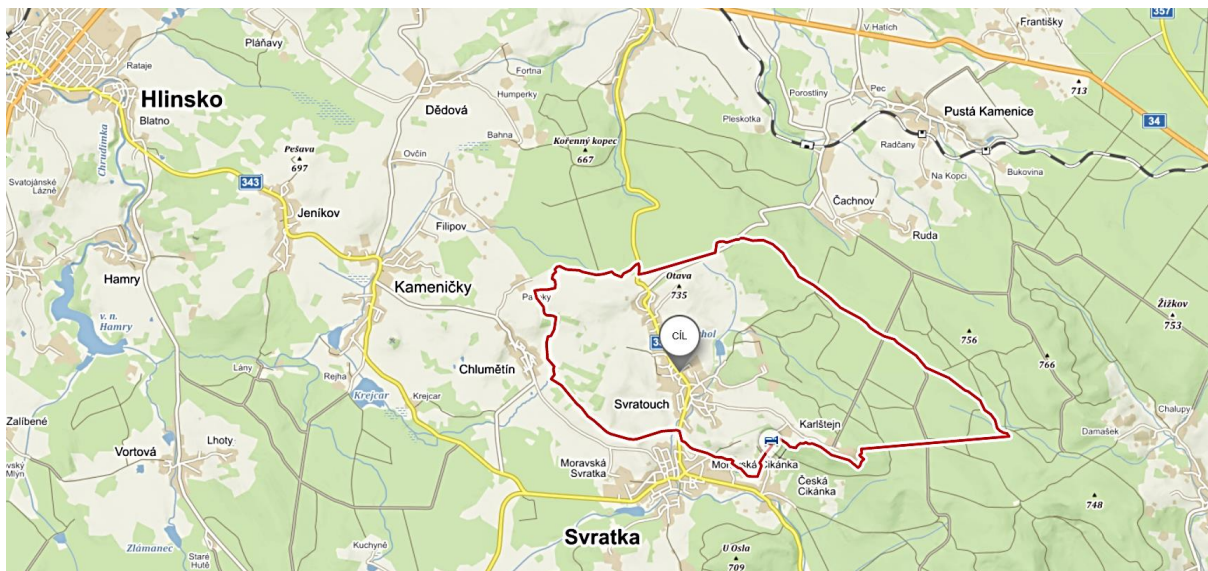
Obrázek 2: Zájmové sdružení MAS Havlíčkův kraj o.p.s. (www.havlickuvkraj.cz, 2023)



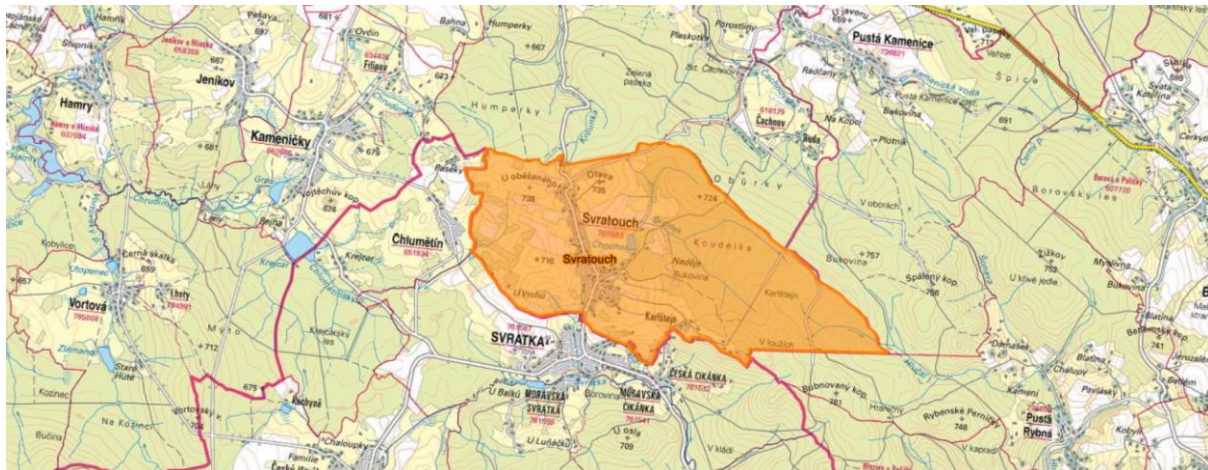
Území obce

Svratouch leží v okrese Chrudim v Pardubickém kraji cca 16 km od Hlinska, cca 24 km od Nového Města na Moravě a asi 50 km od Pardubic.

Obrázek 3: Poloha obce Svratouch na mapě (mapy.cz, 2023)



Obrázek 4: Katastrální území obce Svratouch (ČÚZK, Nahlížení do katastru, 2023)



Katastrální výměra sídelní jednotky čítá 1272 ha. Svratouch se nachází ve správním obvodu obce s rozšířenou působností Hlinsko. Obec s pověřeným obecním úřadem je také Hlinsko.

Následující tabulka zobrazuje druh a rozlohu pozemků v rámci řešeného území.

Tabulka 4: Rozloha pozemků v letech (ČSÚ, 2023)

	31. 12. 2021	31. 12. 2022
Celková výměra	1 272,33	1 272,33
Zemědělská půda	594,91	594,79
Orná půda	301,92	301,81
Zahrada	21,13	21,12
Ovocný sad	-	-
Trvalý travní porost	271,87	271,86
Nezemědělská půda	677,42	677,54
Lesní pozemek	587,36	587,36
Vodní plocha	6,82	6,82
Zastavěná plocha a nádvoří	12,83	12,84
Ostatní plocha	70,40	70,51

Historie

První písemná zmínka o obci pochází z roku 1392. Obec již v té době patřila do Rychmburského panství, a to až do roku 1848. Osídlení ve Svratouchu započalo nejspíše v místech dnešních Pasek. Na začátku osídlování zde bylo pouze několik chalup. Obec se však postupem času rozrůstala. Z původních chalup se nedochovala žádná. Ovšem jim podobné – chalupy ze dřeva se dochovaly dodnes. Dřevěné chaloupky mají doškové střechy, malá okna a celkově působí velmi skromně.

V 16. století zde začala pracovat skelná huť, která svými výrobky upoutala v celé Evropě. Bohatá ložiska jílu poskytovala výbornou surovinu hrnčířům k výrobě jejich výrobků.

V 18. století se v obci a okolí nežilo dobře. Místní pole zde nebyla úrodná. Navíc místní obyvatele sužovala těžká roboty. Z tohoto důvodu zde vznikaly selské rebelie. V březnu roku 1752 došlo na rychmburském panství k velké selské bouři. Poměry se stávaly stále více nesnesitelné. V letech 1770 a 1771 se navíc krajem začal šířit mor a hlad. Situace se lehce zklidnila po vydání tolerančního patentu roku 1781, kdy dal císař Josef II. částečnou svobodu evangelíkům. Do Svratouchu přichází evangelický sbor. V roce 1783 byl postaven evangelický kostel, který by ovšem bez pomoci knížete Filipa Kinského nevznikl.

Obec byla od samého počátku své existence malou obcí. Až v 19. století začal počet obyvatel stoupat až na 1790 obyvatel. Nutno podotknout, že k obci navíc patřili i obyvatelé z Karlštejna a Česká Cikánka.

Od roku 1784 byla ve Svratouchu zřízena evangelická škola. O 58 let později zde byla zřízena škola katolická. Obě dvě školy byly spojeny. Dříve se vyučovalo pouze v selských stavení. A až v roce 1897 byla

započata stavba nové školní budovy. Dne 17. října 1898 se v nové budově školy začalo vyučovat. Obsazenost školy byla vysoká. Školu navštěvovalo od prvního dne výuky 249 žáků.

V obci vznikl také sbor dobrovolných hasičů, a to roku 1896. Ihned se započalo se cvičením činných členů sboru. Obec pořídila první stříkačku a hasicí nářadí. Prvním starostou byl zvolen Ferdinand Suchý.

Roku 1930 byla v obci zavedena elektřina.

Období druhé světové války bylo pro Svatouch, jakožto i pro ostatní obce, velmi špatným obdobím. Byli odvedeni místní muži, někteří z nich se bohužel do obce nikdy nevrátili. Toto období nebylo příznivé ani pro zemědělce. Kvůli vytrvalým deštům nebylo možno zasít. V roce 1939 byl do obecního úřadu zaveden telefon.

V roce 1942 byla na Otavově kopci zřízena letecká hlídka. Z tohoto důvodu musela obec postavit domek pro německé vojáky, kteří zde sloužili. Byly zřízeny občanské a hasičské hlídky, které hlásily prohřešky obyvatel Svatouchu četníkům.

Dne 5. května 1945 začalo nejen v Čechách, ale i v obci Svatouch povstání. V místnosti obecního úřadu vzniklo vojenské velitelství. Velitel byl ustanoven svatoušský rodák František Bureš. Den poté se uskutečnila mobilizace. Výzvu vyslyšelo 302 místních mužů.

Poválečné období se neslo v duchu změn. Změnil se politický pohled na svět a smýšlení místních obyvatel. V roce 1946 byla zavedena elektřina na Cikánce a uskutečnila se oprava rybníka na horním Svatouchu. 1948 poprvé vysílal místní rozhlas.

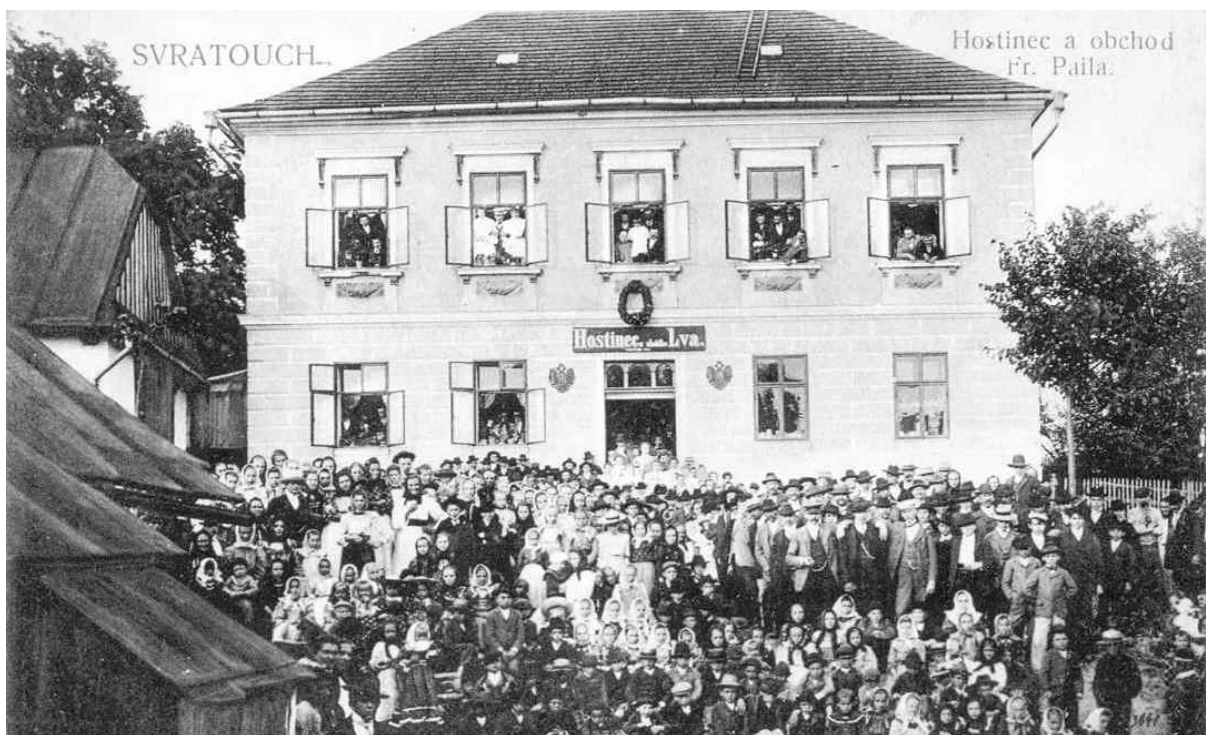
V roce 1950 byla Česká Cikánka připojena ke Svatce a obec tak přišla o 128 obyvatel, 310 ha lesa a zemědělské půdy.

V období 70. let byly ve Svatouchu vybudovány silnice, opraven hřbitov, zřízena samoobsluha, požární nádrž, opraveno hřiště a náves a nainstalováno bylo nové veřejné osvětlení. Vybudována byla také Sokolovna. V roce 1964 byl obci udělen titul „vzorná obec“.

V období 80. let byla vybudována kanalizace v Benátkách a na dolním konci obce. Začalo se s přípravnými pracemi na zbudování obecního vodovodu. Byla zřízena obecní knihovna a mateřská škola. V roce 1980 bylo v obci 306 domů a 377 bytů.

V roce 1993 se pak uskutečnila oprava základní školy. V letech 1993–1995 byl také vybudován vodovod a domovní přípojky. V roce 1997 byla dokončena kompletní plynofikace obce.

Obrázek 5: Obyvatelé obce Svratouch v minulých letech (obec, 2023)



V roce 2002 obec obdržela dotaci na dům s pečovatelskou službou ve výši 9,8 mil. Kč. O rok později pak byla stavba Domu klidného stáří dokončena a slavnostně otevřena.

Obrázek 6: Slavnostní otevření domu s pečovatelskou službou (obec, 2023)



Obec se pořád více a více vyvíjela. Například v roce 2004 byla zahájena 1. změna územního plánu zaměřená především na vytvoření nové lokality pro výstavbu rodinných domů na Pasekách. V roce 2006 pak obec pokračovala ve výstavbě 1. etapy kanalizace. Byl zahájen zkušební provoz čistírny odpadních vod a současně s kanalizací se ukládal do země i kabel nízkého napětí. II. etapa kanalizace započala v roce 2007. V témže roce byly také vybudovány další čtyři byty v domě s pečovatelskou službou.

I v dalších letech obec uskutečnila velké množství investičních i neinvestičních projektů. Ať už se jednalo o rekonstrukci místních komunikací, opravu požární nádrže, výstavbu nových nájemních bytů, nákup terénního zásahového vozidla, generální opravu restaurace č. p. 177, vybudování chodníků a haly pro garážování obecní techniky nebo vybudování dětského hřiště.

V roce 2013 obec zasáhlo tornádo, díky kterému se muselo vytěžit cca 650m³ dřeva z obecního lesa. O rok později obec zasáhla největší povodeň v historii obce.

V obci bylo v roce 2016 vybudováno a otevřeno Muzeum historických motocyklů.

Jak je patrné z odstavců výše, obec Svratouch je velmi živou obcí, která se snaží o neustálou modernizaci a zdokonalování v kvalitě života svých obyvatel.

2 . O B Y V A T E L S T V O O B C E

Demografické údaje

K 1. 1. 2022 měla obec Svratouch dle dat Českého statistického úřadu celkem 891 obyvatel. Vývoj počtu obyvatel obce od roku 2012 lze vidět v následující tabulce.

Tabulka 5: Vývoj počtu obyvatel v letech (ČSÚ, 2023)

Rok	Počet obyvatel k 31. 12.
2012	897
2013	889
2014	881
2015	878
2016	870
2017	872
2018	885
2019	878
2020	899
2021	891

Vývoj počtu obyvatel v dané oblasti jde ruku v ruce s běžným trendem v Pardubickém kraji, kde jsou tendence vývoje počtu obyvatel obcí většinou rostoucí. Zastupitelé obce se snaží stávajícím i novým obyvatelům maximálně zlepšit životní podmínky a zvýšit tak úroveň života v obci, např. vybudováním nových obytných zón.

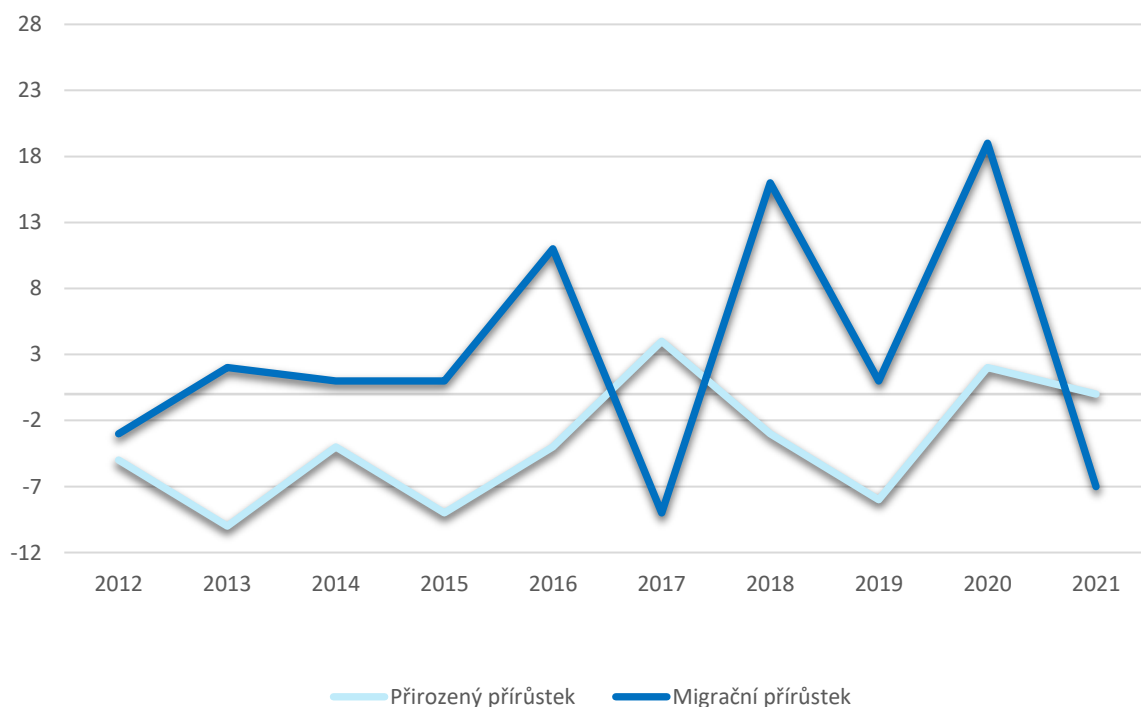
Tabulka 6: Populační vývoj dle vybraných ukazatelů (ČSÚ, 2023)

Rok	Stav k 1.1.	Narození	Zemřelí	Přistěhovalí	Vystěhovalí	Přirozený přírůstek	Migrační přírůstek	Celkový přírůstek	Stav k 31.12.
2012	897	8	13	22	25	-5	-3	-8	889
2013	889	6	16	23	21	-10	2	-8	881
2014	881	7	11	17	16	-4	1	-3	878
2015	878	5	14	16	15	-9	1	-8	870
2016	870	7	11	21	10	-4	11	7	877
2017	877	10	6	7	16	4	-9	-5	872
2018	872	6	9	29	13	-3	16	13	885
2019	885	6	14	26	25	-8	1	-7	878
2020	878	12	10	32	13	2	19	21	899
2021	899	10	10	22	29	-	-7	-7	891*

* rozpor v součtech je dán údaji Sčítání 2021, které oficiálně uvádí Český statistický úřad

Z tabulek č. 5 a 6 je zřejmé, že obec nejvíce populačně rostla v roce 2020. Kdežto v roce 2017 naopak klesala. Celkový růst/pokles počtu obyvatel je z větší části ovlivněn přírůstkem migračním.

Graf 1: Přírůstek počtu obyvatel v letech 2012-2021 (vlastní zpracování, 2023)

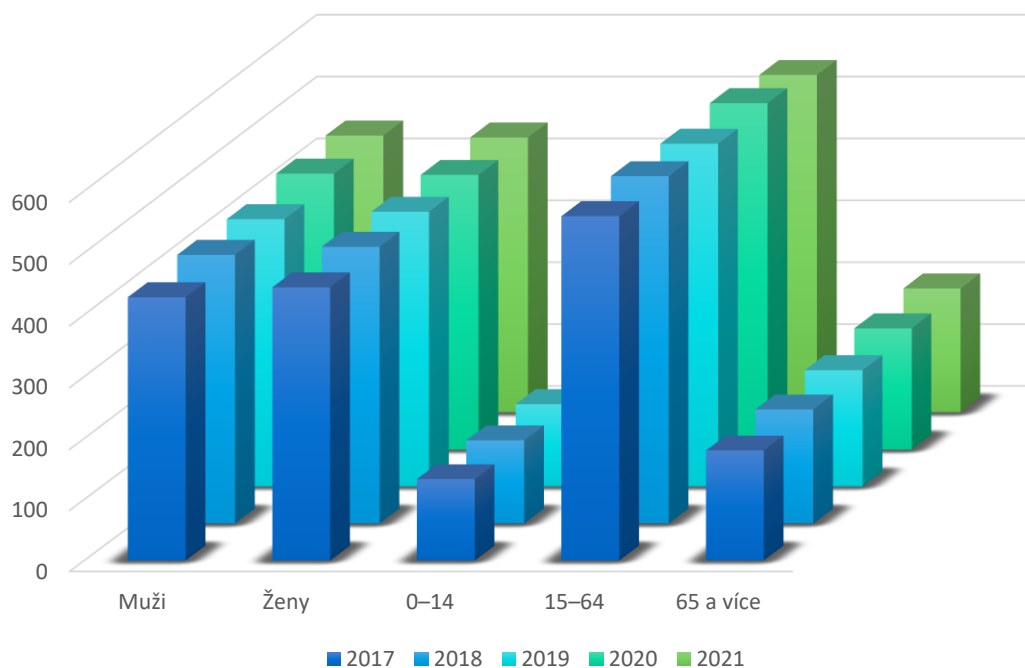


Tabulka 7: Obyvatelstvo podle věkových skupin k 31. 12. 2021 (ČSÚ, 2023)

Rok	Počet obyvatel celkem	V tom podle pohlaví		V tom podle věku			Průměrný věk
		Muži	Ženy	0–14	15–64	65 a více	
2017	872	428	444	133	559	180	42,8
2018	885	436	449	136	563	186	42,7
2019	878	433	445	134	555	189	42,6
2020	899	446	444	143	560	196	42,2
2021	891	447	444	146	545	200	42,5

Hodnota průměrného věku obyvatel obce Svatouch byla 42,5 let ke dni 31. 12. 2021. Z vývoje v daném území lze vypořadovat, že obyvatelstvo stárne. V roce 2021 v obci žilo celkem 545 osob v produktivním věku, tj. 15–64 let.

Graf 2: Obyvatelstvo podle věkových skupiny 2017-2021 (vlastní zpracování, 2023)



Spolková činnost

Obec Svratouch má několik místních spolků. Jedná se o TJ Sokol Svratouch, Sbor dobrovolných hasičů Svratouch, Myslivecké sdružení Svratouch, Moravský rybářský svaz – místní skupina Svratouch.

Tělocvičná jednota Sokol Svratouch

TJ Sokol byla založena krátce po 1. světové válce v roce 1919. Až do roku 1931 byl osud Sokola nejistý. Teprve až v roce 1932 sokolové uskutečnili první cvičení. Účastnili se jej žáci, dorost, muži a ženy. Pořádaly se zde kulturní i osvětové akce. Místní sokolové se účastnili také okrskových cvičení a sletů v Praze.



Obrázek 7: Logo
TJ Sokol
Svratouch
(google.cz, 2023)

TJ Sokol Svratouch má také fotbalový tým. Fotbalový tým byl založen 1976 a je pravidelným účastníkem fotbalových soutěží. Mezi nejvyšší soutěž patří – Pardubický kraj – 1. třída muži. Pro činnost tohoto spolku jsou nezbytní sportovní asistenti, trenéři a instruktoři. Sportovci zmíněného klubu se během roku pravidelně účastní fotbalových zápasů a turnajů v malé kopané. TJ Sokol Svratouch sám sportovní akce pořádá i financuje. Jelikož má sport v obci nemalou oblibu, sportovní utkání mají vysokou návštěvnost. Na fotbalové tréninky dochází, jak děti, tak dospělí a stejně tomu tak je i ve fotbalových soutěžích.

Obrázek 8: Fotbalový turnaj (obec, 2023)



Sbor dobrovolných hasičů

Sbor dobrovolných hasičů byl založen v roce 1896. Má tedy více než 120letou tradici.

V současné době mají dobrovolní hasiči nejen svoji jednotku, ale také kroužek Mladých hasičů Svatouch. Děti se v kroužku učí, jak bezpečně manipulovat s ohněm, jak jednat v případě požáru, jaké jsou druhy hasičích přístrojů nebo zručnost a uzlování. Kroužek Mladých hasičů se účastní pravidelně soutěží.

I samotná jednotka dobrovolných hasičů se pravidelně účastní hasičských soutěží. Pravidelně také dojíždí na výcviky, aby zdokonalovali své techniky při boji s ohněm. V případě potřeby hasiči také pomáhají při realizaci kulturních akcí. Zajišťují buď samotný chod akce, nebo bezpečnost návštěvníků.

Obrázek 9: Kroužek Mladých hasičů Svatouch (obec, 2023)



Myslivecké sdružení Svatouch

Myslivecké sdružení Svatouch bylo založeno v roce 1961. Hlavním posláním sdružení byla a je péče o zvěř. Dříve byla nejčastější péče předkládání návnady pro lišky s vakcínou proti vzteklině. Postupně během svého působení sdružení vybudovalo několik krmelců, kam chodí pravidelně doplňovat zásoby sena a soli. Myslivci se také starají o les jako takový. Jedná se především o výsadbu nových stromků,

odklizení spadlých stromů nebo zajištění ochrany proti okusu stromků zvěří. Za své působení již vysázeli kolem 100 000 stromků.

Moravský rybářský svaz – místní skupina Svratouch

Skupina rybářů ve Svratouchu vznikla v roce 2004 jako dílčí skupina spolku Moravského rybářského svazu ve Svratce. Rybářský svaz ve Svratouchu má cca kolem 50 stálých členů, kteří se starají převážně o rybník Chochol a jeho okolí.

Na rybníku Chochol se pravidelně konají rybářské závody. V červnu svaz každoročně pořádá závody pro děti spojené s rybářskou výukou a dovednostními soutěžemi. V září pak probíhají závody pro dospělé. Závody jsou na vysoké úrovni, proto se jich účastní nejen místní obyvatelé, ale dojíždějí sem i rybáři z různých koutů republiky.

Komunitní život v obci

Obec velmi často koná sportovní a kulturní akce, do kterých se zapojují i jednotlivé spolky. Každoročně obec pořádá maškarní průvod, pálení čarodějnic, setkání historických vozidel u muzea motocyklů, hasičský ples, sokolský ples, pohádkový les, dětský den, fotbalová utkání na fotbalovém hřišti, hasičské uzlování, orientační automobilová soutěž.

Obrázek 10: Maškarní průvod (www.svratouch.cz, 2023)



Obrázek 11: Sokolovna v obci Svratouch (obec, 2023)



3 . H O S P O D Á Ř S T V Í

Ekonomická situace

Tabulka 8: Podnikatelské subjekty podle převažující činnosti (ČSÚ, 2023)

	Registrované podniky	Podniky se zjištěnou aktivitou
CELKEM	243	143
A Zemědělství, lesnictví, rybářství	28	21
B–E Průmysl celkem	68	37
F Stavebnictví	25	15
G Velkoobchod a maloobchod; opravy a údržba motorových vozidel	35	19
H Doprava a skladování	6	5
I Ubytování, stravování a pohostinství	8	2
J Informační a komunikační činnosti	2	2
K Peněžnictví a pojišťovnictví	-	-
L Činnosti v oblasti nemovitostí	8	3
M Profesionální, vědecké a technické činnosti	12	8
N Administrativní a podpůrné činnosti	4	1
O Veřejná správa a obrana; povinné sociální zabezpečení	2	2
P Vzdělávání	19	18
Q Zdravotní a sociální péče	-	-
R Kulturní, zábavní a rekreační činnosti	6	2
S Ostatní činnosti	17	7

K 31. 12. 2022 bylo ve Svatouchu evidováno celkem 243 ekonomických subjektů, z nichž má 143 podniků zjištěnou aktivitu. Z uvedených podnikatelských subjektů patří většina mezi fyzické osoby podnikající podle živnostenského zákona, jak je patrné ze statistiky níže.

Tabulka 9: Podnikatelské subjekty podle právní normy k 31. 12. 2022 (ČSÚ, 2023)

	Registrované podniky	Podniky se zjištěnou aktivitou
CELKEM	243	143
Fyzické osoby	191	105
Fyzické osoby podnikající dle živnostenského zákona	181	97
Fyzické osoby podnikající dle jiného než živnost. zákona	-	-
Zemědělní podnikatelé	9	8
Právníkové osoby	52	38
Obchodní společnosti	34	32
akciové společnosti	-	-
Družstva	2	2

Trh práce

Jak uvádí statistika v tabulce č. 7, většina občanů obce Svatouch se nachází v produktivním věku. V místě bydliště je několik firem, které zajišťují obyvatelům Svatouchu práci. Konkrétně se jedná o firmu Zasyko, a Dílo, které se specializují na kovovýrobu a firma Smolík Cookie Cutters, s.r.o., která vyrábí vykrajovátko. Za pracovními příležitostmi obyvatelé Svatouchu dojíždějí také do Hlinska, Svatky, Herálce, Žďáru nad Sázavou nebo Poličky.

Obec bude i nadále usilovat o vytvoření příznivého, navzájem se podporujícího vztahu mezi hospodářskými činnostmi, obyvatelstvem a prostředím.

4 . I N F R A S T R U K T U R A

Technická infrastruktura

Informačně technická infrastruktura

Svatouch má na adrese <https://www.svatouch.cz/> dostupné své oficiální webové stránky, které jsou pravidelně aktualizovány a doplňovány. Webový portál obsahuje velké množství informací od povinně zveřejňovaných až po aktuality. Po zaregistrování jsou občanům obce rozesílané, v případě potřeby, emailové zprávy s důležitými informacemi. Zejména starší generace občanů využívá veřejnou úřední desku ve formě klasické vývěsky. Obec dále předává informace prostřednictvím veřejného rozhlasu.

V obci se vydávají čtvrtletní zprávičky a na konci roku zpravodaj. Zastupitelé obce by rádi v blízké budoucnosti pořídili elektronickou úřední desku a uskutečnili rekonstrukci webových stránek.

Energetika

Ve Svratouchu je rozvedena elektrická energie a plyn. Většina domů má vybudovanou přípojku.

Elektrická energie je v obci od roku 1930. V těchto letech ovšem byla využívána pouze omezeně a nebyla zavedena do všech domů. Později se uskutečnila modernizace a nyní má obec veškeré kabely nízkého napětí uloženy v zemi. Plyn byl v obci zaveden v roce 1994.

V obci je rozvedeno také úsporné veřejné osvětlení.

Kanalizace a vodovodní síť

V obci je k dispozici vodovod, kanalizace a čistírna odpadních vod.

Vodovod a kanalizace začala být v obci budována v roce 1990. O rok později byly vybudovány manipulační komory vodojemu. V roce 2008 byla dokončena kompletní kanalizace včetně napojení převážné části objektů na čistírnu odpadních vod.

Od roku 2006 má Svratouch k dispozici čističku odpadních vod. Díky ní může obec využívat vlastní zdroje pitné vody. V roce 2012 obec získala dotaci na intenzifikaci čistírny odpadních vod. Jelikož je prakticky celá technická infrastruktura zastaralá, zastupitelé obce chtějí uskutečnit modernizaci ČOV, vodojemu, vodárny a zmodernizovat obecní vodovod včetně výměny hydrantů. Počítá se také s výstavbou technické infrastruktury v nové zástavbě.

Řešení odpadů v obci

Na území obce probíhá pravidelný svoz komunálního odpadu každých 14 dní, kterou zajišťuje firma technické služby Hlinsko. V obci se nachází sběrný dvůr na třídění odpadu. Ve Svratouchu je také prozatímní komoditní kompostárna, kterou by měla nahradit výstavba úplně nové komoditní kompostárny.

Dopravní infrastruktura a místní obslužnost

Obcí prochází silnice II. třídy 354. Generální oprava této silnice byla v roce 2011. Silnice 354 prochází následujícími katastrálními územními obcemi Předhradí u Skutče – Krouna – Svratouch – Svatka – Nové Město na Moravě – Ostrov nad Oslavou – Radostín nad Oslavou a Kochánov, dále se napojuje na silnici II. třídy 602.

Obcí prochází také silnice II. třídy 3545, které vede ze Svratouchu do Čachrova, dále do Rychnova a končí v Proseči.

Většina komunikací v obci je po rekonstrukci. Provádí se zde pravidelná údržba, kterou vykonávají pracovníci Vedlejší hospodářské jednotky. Svatouch se o komunikace ve svém vlastnictví stará s péčí řádného hospodáře. Uskutečňují se zde pravidelné celoroční údržby nejen komunikací, ale také chodníků. Obec má i nadále v plánu rekonstruovat/budovat místní komunikace a chodníky, rekonstruovat mosty a zábradlí. Počítá se taky s rozšířením parkovacích míst na vhodných místech v obci.

Veřejná autobusová doprava je zabezpečena v dostatečné míře společnostmi ARRIVA autobusy a.s. Ve všední dny jezdí ve špičce 2x za hodinu. Mimo špičku jezdí 1x za hodinu. Obslužná doprava je v obci na dobré úrovni. Jediné, co by rádi zastupitelé obce změnili, je stav autobusových zastávek. Zde je nutná jejich rekonstrukce.

Obcí prochází několik cyklotras. Cyklotrasa č. 4120 je svou obtížností spíše lehká, nalezneme zde ale úseky, které jsou středně obtížné. Cyklotrasa je dlouhá 88 km a vede následujícími katastrálními územními obcemi Vysoká nad Labem – Miřetice – Hlinsko – Svatka – Svatouch – Karlštejn – Čachnov.

Cyklotrasa č. 4180 je středně těžká až těžká a je určena zdatnějším cyklistům. Délka trasy je 28 km. Trasa začíná v obci Herálec a dále vede přes území obce Svatka – Svatouch – rybník Chochol - Čachnov – Proseč – Bor u Skutče – Rybníček – Podhořany a Javorníček.

Cyklotrasa č. 4184 je spojkou cyklotras č. 4120 a č. 4022. Trasa je těžká a je tedy určena pro zdatné cyklisty. Její délka je cca 7 km. Trasa vede přes Čachnov dále přes Koudelku a končí v Českých Milovech.

V současné době obec vybuďovala další cyklostezku, která vede ze Svatouchu do Svatky. Momentálně se čeká na kolaudaci. Ihned po ní bude cyklostezka zpřístupněna. Cyklostezka bude opatřena odpadkovými koši a lavičkami. V obci se bude do budoucna nacházet nabíjecí stanice pro elektrokola. Dále se počítá s výstavbou naučných stezek a obec se nebrání ani budováním dalších nových cyklostezek.

5. ŽIVOTNÍ PROSTŘEDÍ

Stav zeleně na veřejných prostranstvích není moc dobrý, i když je o zeleň pravidelně pečováno. Do budoucna zastupitelé obce počítají s rozsáhlou obnovou nejen veřejné zeleně, ale také se zasazením nových stromů a zalesnění pozemků po těžbě. O údržbu zeleně se starají zaměstnanci obce Svatouch vlastními silami. K tomu jim pomáhá potřebná technika. Aby i obec nadále zůstala upravená, je nutné pořídit patřičné venkovní vybavení jako například odpadkové koše.

V obci nalezneme odpočinková místa, jako je například park u pomníku padlých z 1. světové války nebo okolí u Obecní studánky. Vhodné místo pro odpočinek poskytují také místní lesy.

Obrázek 12: Obec Svratouch (obec, 2023)



6. SPRÁVA OBCE

V současné době (k roku 2023) má obec devítičlenné zastupitelstvo. Zájemci mohou využít úředních hodin, které jsou každé pondělí a středu od 7:00 – 17:00 hodin.

Obec každý rok získává do svého rozpočtu peníze z rozpočtového určení daní. Každoročně jsou pak vynakládány nemalé finanční prostředky na posílení obecní infrastruktury. Zastupitelstvo obce usilovně pracuje na sestavování a následném plnění priorit obce, jejichž cílem je neustálé zkvalitňování podmínek pro život v obci.

Obrázek 13: Obecní úřad Svratouch (obec, 2023)



7. OBČANSKÁ VYBAVENOST A VOLNÝ ČAS

Obec je bohatá na občanskou vybavenost a kulturu. Nachází se zde obecní úřad, místní knihovna, Sokolovna, Dům klidného stáří, dvě prodejny potravin, pošta, obecní restaurace, mateřská a základní škola, hasičská zbrojnice, muzeum historických motocyklů, víceúčelové hřiště, dětské hřiště nebo fotbalové hřiště.

Základní škola v obci má dlouholetou tradici. Úplně první zmínka o škole pochází z roku 1784. Tato škola byla evangelická a chodilo do ní kolem 250 žáků. Současná škola má úplně jinou podobu. Je pravidelně rekonstruována a doplňována o nové učební pomůcky a vybavení. Škola ve Svratouchu má pro místní děti zřízení první stupeň, tedy od 1. do 5. třídy. Na druhý stupeň musí žáci dojíždět do okolních obcí.

Přímo v obci se nachází Muzeum historických motocyklů, katolická kaple sv. Jana Nepomuckého, evangelický kostel nebo Meteorologickou stanici. V blízkosti obce pak mohou zájemci navštívit lovecký zámek Karlštejn, pramen řeky Chrudimky, rybník Chochol nebo studánky – zámeckou, knížecí nebo hraběněčinu.

Obrázek 14: Zleva kaple sv. Jana Nepomuckého, Evangelický kostel, Lovecký zámek Karlštejn a Meteorologická stanice (obec, 2023)



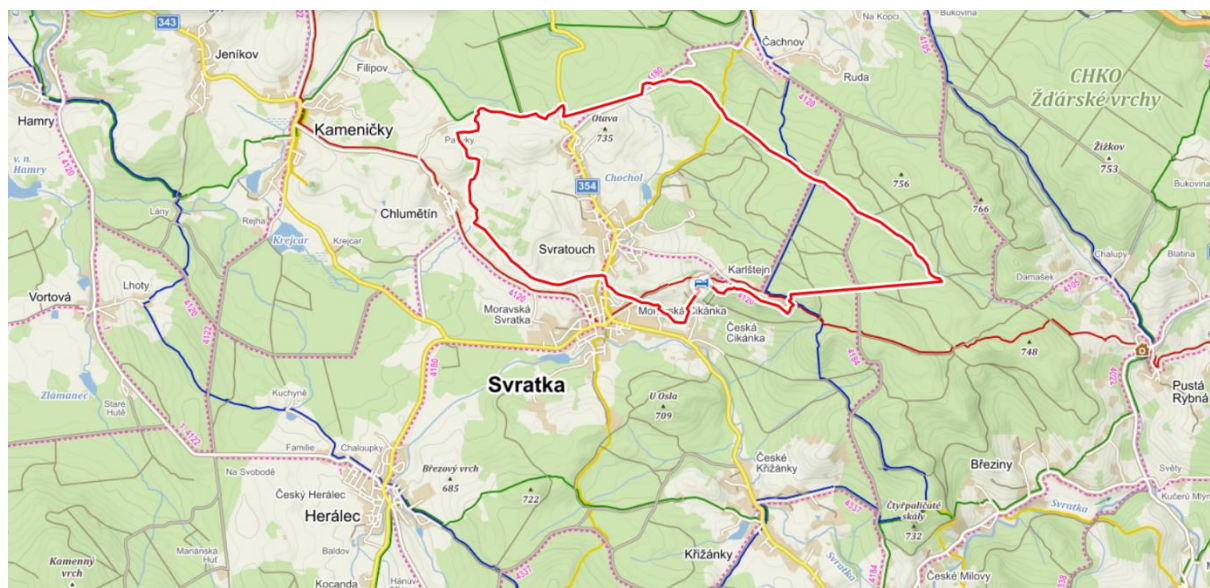
V katastrálním území vedou čtyři turistické trasy. Modrá turistická trasa je dlouhá 30 km. Trasa začíná v obci Čachnov a vede přes katastrální území obcí Karlštejn – Zkamenělý zámek – Milovské Perničky – Čtyři palice – Křížánky – Devět skal – Herálec – Hlinsko.

Červená turistická trasa Svatka – Polička je dlouhá 18 km a vede přes Svatku – Karlštejn – Rybenské Perničky – Pustá Rybná – Lucký Vrch – Polička. Trasa vede také směrem na Luže. Tato trasa je pak dlouhá 38 km. Začíná také ve Svatce, ale dále vede přes Chlumětín – Kameničky – Dědová – Krouna – Otradov – Předhradí a končí v Luži.

Zelená turistická trasa Čachnov – Devět skal je dlouhá 11 km. Trasa začíná v obci Čachnov a dále vede přes Chochol – Svatouch – Karlštejn – Svatka – Křížácké poleší a končí u Devíti skal. Na této trase je naučná stezka „Krajem Chrudimky“.

Čtvrtá turistická trasa – žlutá trasa vede přes stejná katastrální území jako trasa zelená.

Obrázek 15: Cyklistické a turistické trasy na mapě (www.mapy.cz, 2023)



Zastupitelé obce mají v plánu pravidelně rekonstruovat veřejné budovy a přetvářet je na energeticky úsporné, ať už se jedná o vnitřní nebo vnější rekonstrukce. Počítá se také s pořízením fotovoltaických panelů. V oblasti sportu bude obec rekonstruovat stávající sportoviště a v případě potřeby budovat nové. Obec má v plánu i další záměry, mezi které patří například oprava požárních nádrží, zastřešení části kulturního areálu v Borovině, rekonstrukce prodejního stánku a sociálního zařízení kulturního areálu v Borovině, pořízení skládacího vyvýšeného podia pro pořádání kulturních akcí, zbudování stálé expozice významných osobností obce, osvětlení a rozšíření hřbitova o kolumbárium, změnu územního plánu, vybudování rozhledny Svatouch, dokončit protipovodňová opatření a vyčistit vodní toky v obci. V neposlední řadě se také počítá s výměnou vchodových dveří a oken v Muzeu historických motocyklů.

8. K O M P A R A T I V N Í A N A L Ý Z A

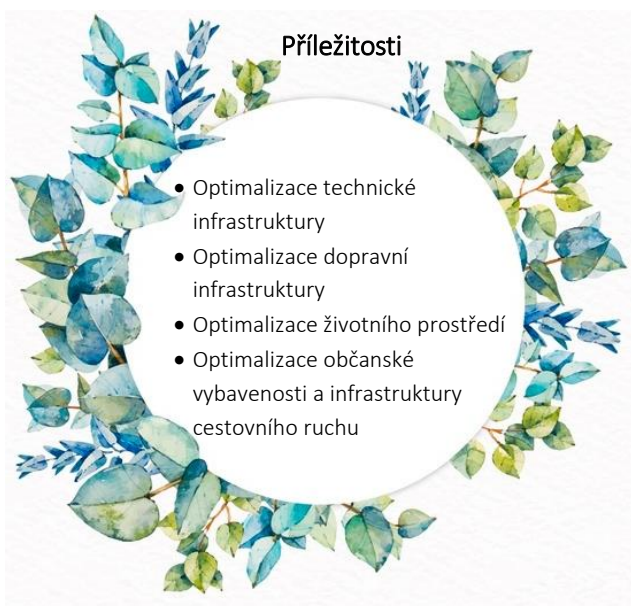
V rámci zpracování strategického rozvojového dokumentu byla provedena komparativní analýza stávajících souvisejících a konkurenčních dokumentů. Nejdůležitějším pro tvorbu tohoto dokumentu je existující Územní plán obce Svratouch.

Jelikož se Svratouch nachází v Pardubickém kraji a je mimo jiné členem Místní akční skupiny Havlíčkův kraj o.p.s., je potřeba dodržovat i zásady souvisejících strategických a koncepčních dokumentů výše jmenovaných celků, mezi které patří Strategie rozvoje Pardubického kraje 2021–2027, Plán rozvoje vodovodů a kanalizací Pardubického kraje, Strategie komunitně vedeného místního rozvoje MAS Havlíčkův kraj o.p.s. na období 2021–2027.

Projekty plánované a realizované na území obce Svratouch dále reflektují cíle a opatření stanovená relevantními národními strategickými a koncepčními dokumenty jako je např. Dopravní politika ČR 2021–2027, Strategie regionálního rozvoje ČR 2021–2027, Strategický rámec České republiky 2030 atp.

VÝCHODISKA PRO NÁVRHOVOU ČÁST

Z výše uvedených charakteristik byla sestavena SWOT analýza za účelem systematicky znázornit a shrnout předchozí text a zároveň umožnit analýzu dosavadního i budoucího vývoje obce. Podstatou této analýzy je identifikovat klíčové silné a slabé stránky, příležitosti a hrozby. Cílem je omezit slabé stránky, podpořit silné stránky a předcházet hrozbám za využití příležitostí tak, aby obec neustále zvyšovala spokojenost jejích obyvatel a lákalo obyvatele nové. Tato analýza slouží jako východisko pro návrhovou část.



NÁVRHOVÁ ČÁST

V této části dokumentu bude představena strategická vize Obce Svatouch, která bude dále rozčleněna do základních strategických cílů. Tyto strategické cíle budou blíže rozpracovány v opatření, která slouží jako záchytné body pro budoucí činnost obce a jejichž naplněním dojde k naplnění samotné vize.

1 . S T R A T E G I C K Á V I Z E



2 . S T R A T E G I C K É C Í L E A O P A T Ř E N Í

Aby mohlo dojít k této změně, vytýčila si obec několik cílů, kterých se bude v následujících letech držet. Ze strategické vize úzce vycházejí strategické cíle, které pro účel přehlednosti byly uspořádány do **čtyř tematických celků** následovně:

Cíl 1: Optimalizovat technickou infrastrukturu

Cíl 2: Optimalizovat dopravní infrastrukturu

Cíl 3: Optimalizovat životní prostředí

Cíl 4: Optimalizovat občanskou vybavenost a infrastrukturu cestovního ruchu

Výše uvedené cíle budou blíže rozpracovány do jednotlivých opatření, která jsou uvedena níže.

Pro každý strategický cíl budou v této kapitole uvedena opatření, která z cílů vychází a jsou dílčími kroky k naplnění cílů a samotné vize. Pro každé opatření jsou uvedeny aktivity, jejichž splněním dojde k naplnění opatření, respektive cílů a vize. Řídící skupinou je v tomto případě zastupitelstvo obce, jehož úkolem je především usměrňování aktivit vedoucích k naplnění cílů. Tato skupina by měla iniciovat realizaci rozvojových opatření, aktivně vyhledávat a zajišťovat zdroje financování, projednávat podněty vztahující se k jednotlivým opatřením a projednávat změny dle aktuálních podmínek a potřeb.

Podstatným bodem optimálního postupu směrem ke stanoveným cílům je sledování vývoje a dílčích úspěchů a průběžné hodnocení naplňování rozvojových opatření. Tento strategický rozvojový dokument bude průběžně (min. 1x ročně) revidován, aktualizován a upravován s ohledem na průběh realizace jednotlivých opatření, aktuálních podmínek a příležitostí. Stimulem k aktualizaci tohoto dokumentu může být například podstatná změna vnějších podmínek, naplnění části plánu nebo vymezení nových strategických cílů. Aktualizace strategického plánu rozvoje obce by však neměla být způsobena změnou politické reprezentace obce.

Změny či úpravy plánu rozvoje budou prováděny přímo do těla dokumentu. V úvodu bude vytvořena kapitola Seznam revizí, která bude obsahovat název kapitoly, v níž došlo ke změně, stručný popis této změny a datum, kdy tato úprava vstoupila v platnost. Aktualizaci tohoto dokumentu vždy schválí zastupitelstvo obce a dokument označí v kapitole Schvalovací doložka datem, kdy vešla daná verze v platnost.

Tabulka 10: Přehled cílů, opatření a aktivit (vlastní zpracování, 2023)

CÍL 1: OPTIMALIZOVAT TECHNICKOU INFRASTRUKTURU	
OPATŘENÍ:	AKTIVITA
1.1 Informačně technická infrastruktura	Zřízení elektronické úřední desky
	Rekonstrukce webových stránek obce
OPATŘENÍ:	AKTIVITA
1.2 Vodohospodářská infrastruktura	Modernizace ČOV, vodojemu, vodárny a obecního vodovodu – výměna hydrantů
OPATŘENÍ:	AKTIVITA
1.3 Řešení odpadů v obci	1.4 Výstavba komoditní kompostárny
OPATŘENÍ:	AKTIVITA
1.4 Energetické úspory	1.5 Pořízení fotovoltaiky na veřejné budovy

OPATŘENÍ:	AKTIVITA
1.5 Modernizace/rozšíření technické infrastruktury	Výstavba technické infrastruktury a příprava parcel pro novou zástavbu
	Změna územního plánu

CÍL 2: OPTIMALIZOVAT DOPRAVNÍ INFRASTRUKTURU	
OPATŘENÍ:	AKTIVITA
2.1 Dopravní infrastruktura	Rekonstrukce místních komunikací
	Vybudování nových parkovacích míst
	Budování nových chodníků
	Rekonstrukce mostů, mostků a zábradlí
	Rekonstrukce autobusových zastávek

CÍL 3: OPTIMALIZOVAT ŽIVOTNÍ PROSTŘEDÍ	
OPATŘENÍ:	AKTIVITA
3.1 Veřejná zeleň	Pravidelná údržba a doplňování systému zeleně
	Obnova veřejné zeleně
	Výsadba nových stromků ve vhodných lokalitách
3.2 Údržba veřejného prostranství	Pořízení venkovního vybavení – odpadkové koše, koše na psí exkrementy, apod.
	Oprava požárních nádrží
3.3 Podpora elektrokol	Pořízení nabíjecích stanic na elektrokola
	3.4 Opětovné zalesnění

OPATŘENÍ:	AKTIVITA
3.5 Ochrana proti povodním	Dokončení protipovodňových opatření
	Vyčištění vodních toků v obci

CÍL 4: OPTIMALIZOVAT OBČANSKOU VYBAVENOST A INFRASTRUKTURU CESTOVNÍHO RUCHU	
OPATŘENÍ:	AKTIVITA
4.1 Podpora veřejných budov	Rekonstrukce veřejných budov
	Budování energeticky úsporných veřejných budov
	Vnitřní rekonstrukce ZŠ a MŠ a restaurace
	Oprava fasády Domu klidného stáří a bytového domu s restaurací
	Výměna vchodových dveří a oken v Muzeu historických motocyklů
	Zastřešení části kulturního areálu v Borovině
	Rekonstrukce prodejního stánku a sociálního zařízení kulturního areálu v Borovině
OPATŘENÍ:	AKTIVITA
4.2 Sportovní infrastruktura	Vybudování nových hřišť a sportovišť
	Rekonstrukce stávajících hřišť a sportovišť
OPATŘENÍ:	AKTIVITA
4.3 Podpora společenského života v obci	Podpora kulturních a sportovních akcí
	Pořízení skládacího vyvýšeného pódia pro pořádání kulturních akcí
OPATŘENÍ:	AKTIVITA
4.4. Podpora volného času	Vybudování naučných stezek a cyklostezek
	Zřídit stálou expozici významných osobností obce
	Vybudování rozhledny Svratouch

OPATŘENÍ:	AKTIVITA
4.5 Hřbitov a okolí	Vybudování osvětlení na hřbitově a rozšíření hřbitova, vybudování kolumbária

Všechny výše zmíněné aktivity organizačně zajistí vedení obce v souladu s rozhodnutím zastupitelstva. Odborně a technicky budou vybrané aktivity zajištěny soukromými firmami v souladu se zákonem č. 134/2016 Sb.

3 . M O Ž N O S T I F I N A N C O V Á N Í

Primárním zdrojem financování rozvojových opatření je samozřejmě rozpočet obce. Vybrané akce je možné také spolufinancovat z různých dotačních titulů – kraj, národní zdroje, evropské fondy atp. Strategický plán rozvoje obce je možné použít jako základ pro tvorbu finančního výhledu obce do dalších let.

Financování z rozpočtu obce

Méně náročné akce bude obec financovat postupně z vlastního rozpočtu. Na finančně objemnější akce bude obec shánět větší či menší příspěvky z dostupných dotačních programů (ČR, EU, nadace). S předfinancováním/dofinancováním takovýchto akcí se samozřejmě také počítá.

Ministerstvo pro místní rozvoj

Rozmanitou nabídku dotačních titulů má Ministerstvo pro místní rozvoj, které obcím/měštům nabízí hned několik možností, mezi které patří např.:

- podpora obnovy staveb a zařízení dopravní infrastruktury,
- rekonstrukce a přestavba veřejných budov,
- podpora budování a obnova míst aktivního a pasivního odpočinku,
- cestovní ruch.

Státní fond dopravní infrastruktury

V rámci dotačních titulů Státního fondu dopravní infrastruktury lze žádat příspěvek na zvyšování bezpečnosti, bezbariérové úpravy chodníků a cyklostezky.

Ministerstvo životního prostředí

V rámci Národního programu Životní prostředí, který je zastřešen Ministerstvem životního prostředí, lze mimo jiné žádat o dotace na výsadbu stromů v intravilánu obce/města, průzkum, posílení a budování zdrojů vody, atp.

Nadace ČEZ

Jednou z možností financování aktivit obce jsou grantové programy Nadace ČEZ. Náplní programu Oranžové hřiště je pomáhat obcím/měštům s financováním výstavby a rekonstrukce venkovních hřišť nebo sportovních prvků. Dalším programem je Podpora regionů, v rámci kterého, lze žádat o nadační příspěvek za účelem podpory dětí a mládeže, sportu či životního prostředí.

Pardubický kraj

Dalším poskytovatelem dotace může být i Pardubický kraj, jehož nabídka dotačních titulů je velice bohatá. Zajímavé dotační tituly jsou vypsány níže:

- Podpora energetických úspor sportovních zařízení v majetku obcí,
- Podpora přípravy cyklostezek a cyklotras v Pardubickém kraji,
- Podpora výstavby a rozvoje dětských dopravních hřišť v Pardubickém kraji,
- Podpora pořízení územních plánů,
- Podpora kultury a památkové péče v Pardubickém kraji,
- Podpora materiálního zabezpečení sociálních služeb,
- Pardubický kraj pro rodinu,
- Podpora budování infrastruktury cestovního ruchu.

Operační program životního prostředí

Tento operační program poskytuje dotace v několika typově zaměřených prioritních osách. V rámci tohoto dokumentu jsou zmíněny pouze relevantní oblasti podpory, které by mohly být pro obec Svratouch zajímavé z hlediska jejich obsahu:

- Přístup k vodě a udržitelné hospodaření s vodou,
- Posilování ochrany a zachování přírody, biologické rozmanitosti a zelené infrastruktury, a to i v městských oblastech, a snižování všech forem znečištění.
- Výstavba čistíren odpadních vod; dobudování a výstavba kanalizací.

Ministerstvo zemědělství

Díky programu „Podpora opatření na drobných vodních tocích a malých vodních nádržích“ lze získat dotační příspěvek na zlepšení technického stavu drobných vodních toků a MVN, které podpoří vodní režim krajiny, posílí retenci vody v krajině a zvětší bezpečnost při zvýšených průtocích.

Financování z Národní sportovní agentury

Prostřednictvím dotačních výzev z Národní sportovní agentury lze financovat jak investiční projekty, tak i neinvestiční projekty. NSA podporuje sportovní činnosti a sportovní zařízení vč. jejich zázemí, ať se jedná o majetek sportovních klubů či spolků anebo místní samosprávy. Zároveň se také snaží o zprostředkování spolupráce mezi těmito subjekty. Cílem je dosáhnout harmonického sportovního prostředí, které bude vychovávat úspěšné vrcholové sportovce reprezentující naši zemi v zahraničí,

ale i podporovat rekreační sportovce, pro které je pohyb relaxační aktivitou ke škole či zaměstnání.

Dotační tituly NSA podporují zejména následující aktivity:

- Technické zhodnocení sportovního zařízení a jeho zázemí,
- Vybudování sportovního zařízení a jeho zázemí,
- Vybudování či rekonstrukce bezbariérového přístupu do sportovního zázemí,
- Podpora chodu sportovního klubu a sportovního zařízení vč. jeho zázemí,
- Podpora mládeže sportovních klubů či spolků.

Integrovaný regionální operační program

V rámci dotačního titulu z Integrovaného regionálního operačního programu – Infrastruktura pro cyklistickou dopravu lze žádat příspěvek na budování nových cyklostezek.

Státní fond životního prostředí ČR

Díky programu „Modernizační fond“ lze získat dotační příspěvek na instalace nových fotovoltaických elektráren.

SEZNAM OBRÁZKŮ

Obrázek 1: Znak obce Svatouch (obec Svatouch, 2023).....	5
Obrázek 2: Zájmové sdružení MAS Havlíčkův kraj o.p.s. (www.havlickuvkraj.cz, 2023).....	8
Obrázek 3: Poloha obce Svatouch na mapě (mapy.cz, 2023)	9
Obrázek 4: Katastrální území obce Svatouch (ČÚZK, Nahlížení do katastru, 2023)	9
Obrázek 5: Obyvatelé obce Svatouch v minulých letech (obec, 2023)	12
Obrázek 6: Slavnostní otevření domu s pečovatelskou službou (obec, 2023)	12
Obrázek 7: Logo TJ Sokol Svatouch (google.cz, 2023)	16
Obrázek 8: Fotbalový turnaj (obec, 2023).....	16
Obrázek 9: Kroužek Mladých hasičů Svatouch (obec, 2023)	17
Obrázek 10: Maškarní průvod (www.svatouch.cz, 2023)	18
Obrázek 11: Sokolovna v obci Svatouch (obec, 2023)	19
Obrázek 12: Obec Svatouch (obec, 2023)	23
Obrázek 13: Obecní úřad Svatouch (obec, 2023)	23
Obrázek 14: Zleva kaple sv. Jana Nepomuckého, Evangelický kostel, Lovecký zámeček Karlštejn a Meteorologická stanice (obec, 2023)	24
Obrázek 15: Cyklistické a turistické trasy na mapě (www.mapy.cz, 2023)	25

SEZNAM TABULEK

Tabulka 1: Identifikační údaje zadavatele a zpracovatele (vlastní zpracování, 2023)	4
Tabulka 2: Matice odpovědnosti RASCI (vlastní zpracování, 2023).....	6
Tabulka 3: Souhrnné informace o obci Svatouch (Regionální informační servis, 2023)	7
Tabulka 4: Rozloha pozemků v letech (ČSÚ, 2023)	10
Tabulka 5: Vývoj počtu obyvatel v letech (ČSÚ, 2023).....	13
Tabulka 6: Populační vývoj dle vybraných ukazatelů (ČSÚ, 2023).....	14
Tabulka 7: Obyvatelstvo podle věkových skupin k 31. 12. 2021 (ČSÚ, 2023)	15
Tabulka 8: Podnikatelské subjekty podle převažující činnosti (ČSÚ, 2023)	19
Tabulka 9: Podnikatelské subjekty podle právní normy k 31. 12. 2022 (ČSÚ, 2023).....	20
Tabulka 10: Přehled cílů, opatření a aktivit (vlastní zpracování, 2023)	29

SEZNAM GRAFŮ

Graf 1: Přírůstek počtu obyvatel v letech 2012-2021 (vlastní zpracování, 2023).....	14
Graf 2: Obyvatelstvo podle věkových skupiny 2017-2021 (vlastní zpracování, 2023)	15

SCHVALOVACÍ DOLOŽKA

Tento Strategický rozvojový dokument obce Svatouch pro období let 2023–2033 zpracovaný pro období let 2023–2033 byl projednán a schválen Zastupitelstvem obce Svatouch dne 10. 5. 2023.

Č. usnesení 47/2023

.....
Jana Kaštánková, starostka

Obec Svatouch