



Městský úřad Hlinsko

Poděbradovo náměstí 1, 539 23 Hlinsko

stavební úřad – úsek silničního hospodářství

Adresa pracoviště: Adámkova třída 554, 539 23 Hlinsko



Váš dopis ze dne: 25.04.2024
Vaše značka:
Číslo jednací: HI 23394/2024/SÚ
Spisová značka: S-SÚ/21332/2024/7
Sp. zn. – sk. zn./lhůta: 330/A20
Počet listů/příloh: 3/0
Opráv. úřední osoba: Lucie Mudrochová, Ing. Vladimír Zavřel
Telefon: 469 326 137
E-mail: mudrochova@hlinsko.cz
Datum: 09.05.2024

VEŘEJNÁ VYHLÁŠKA

Opatření obecné povahy

Městský úřad Hlinsko, stavební úřad – úsek silničního hospodářství (dále jen „správní orgán“) příslušný podle § 124 odst. 6. zákona č. 361/2000 Sb., o provozu na pozemních komunikacích a o změnách některých zákonů, ve znění pozdějších předpisů (dále jen „zákon o silničním provozu“) podle ustanovení § 173 zákona č. 500/2004 Sb., správní řád, ve znění pozdějších předpisů (dále jen „správní řád“) na základě žádosti ze dne 25.04.2024 kterou podala společnost

EUROVIA CZ a.s., IČO 45274924, Brožíkova č.p. 564, Pardubice II-Polabiny, 530 09 Pardubice 9, kterou zastupuje Značky Vysočina s.r.o., IČO 01526588, Bezděkov č.p. 12, Pavlov, 589 01 Třešť (dále jen "navrhovatel"),

s t a n o v u j e

přechodnou úpravu provozu na pozemních komunikacích

podle § 77 odst. 1 písm. c) zákona o silničním provozu, po písemném vyjádření Policie ČR, dopravního inspektorátu Chrudim (dále jen "orgán policie") č.j. KRPE - 37729-2/ČJ-2024-170306 ze dne 26.04.2024.

na komunikacích: silnice II/343

z důvodu: Oprava silnice II/343 Hlinsko - Blatno a modernizace mostu ev.č. 343-012

rozsah omezení: uzavírka komunikace a mostu ev. č. 343-12 na silnici II/343 v km cca 24,600 – 25,060 v Blatně

v místě: viz situace DIO na str. 5

v termínu: 15.05.2024. - do 15.12.2024

objízdná trasa: viz situace a DIO na str. 6

Objízdná trasa pro veškerý provoz je obousměrně vedena po silnicích II/343, směr Herálec, Svratka, následně na silnici č. II/354 Svratouch, Krouna, vlevo na silnici č. I/34 směr Hlinsko a v opačném směru.

Objízdná trasa pro BUS je vedena po silnici č. I/34 na silnici č. III/3439, přes Kladno, Dědová, Kameničky, Jeníkov a v opačném směru. V obci Jeníkov a Kameničky je zřízena točna pro otáčení autobusů.

Uzavírkou budou dotčeny linky 620751 a 620755 (dopravce ARRIVA autobusy a.s.)

Pro linku 620751 – Nebude schvalován výlukový jízdni řád. Provoz linky bude ze strany dopravce zajištěn nízkokapacitním vozidlem do max. velikosti SOR 8,5. Objízdná trasa v úseku Hlinsko – Blatno bude obousměrně vedena: silnice II/343 ul. Resslerova – mostní provizorium – místní komunikace (MK) v části Blatno – silnice II/343. Zastávka *Hlinsko, Blatno* bude dočasně přesunuta dle návrhu před budovu čp. 81. Na místních komunikacích bude vhodným dopravním značením zajištěn bezpečný průjezd autobusu. Nejsou garantovány žádné přestupní vazby a návaznosti. Na spojích může docházet ke zpoždění vlivem řízení provozu světelným signalizačním zařízením (SSZ) na mostním provizoriu.

Pro linku 620755 – Bude schvalován výlukový jízdni řád. Nejsou garantovány žádné přestupní vazby a návaznosti. Neobsluhuje se zastávka *Hlinsko,,škola Resslerova, Hlinsko,Blatno, Jeníkov,bytovka a Jeníkov* (ve směru z Hlinska). Zastávky *Kameničky,škola a Jeníkov* (ve směru od Kameniček) budou obsluhovány pouze vybranými spoji.

- V Jeníkově bude vhodným dopravním značením zajištěno bezpečné otočení autobusu kolem Kaple sv. Václava.
- V Kameničkách bude vhodným dopravním značením zajištěno bezpečné otočení autobusu na parkovišti vedle obecního úřadu.
- Objízdná trasa obousměrně: Hlinsko - silnice I/34 - silnice III/3439 - Kladno - Dědová – Kameničky - silnice II/343.
- Objízdná trasa v úseku Filipov - Ovčín bude obousměrně vedena po místní komunikaci (MK) mezi silnicí III/3439 a silnicí III/34310.
- Na silnici I/34 ve směru z Hlinska bude před odbočkou na Kladno snížena rychlost a doplněno IP s textem „výjezd vozidel za horizontem“.
- Na silnici II/3439 (minimálně od konce obce Kladno po začátek obce Kameničky) bude vhodným dopravním značením zajištěn bezpečný průjezd autobusů.
- Vzhledem k délce objízdné trasy mohou být z oběhových důvodů vozidla dotčeny i další linky, které s uzavírkou přímo nesouvisí.
- V zimním období bude na objízdných trasách zajištěna řádná zimní údržba.

Dopravní úřad si vyhrazuje právo své vyjádření v průběhu uzavírky dle potřeby změnit či upravit.

V případě jakékoliv změny (nerealizování, zkrácení uzavírky, a jiné) s dopadem do dopravní obslužnosti je nutné včas (minimálně 5 pracovních dní předem) informovat dopravní úřad, popř. dopravce

Podmínky pro provedení přechodné úpravy provozu:

1. Dopravní značení/dopravní zařízení bude umístěno dle předložených příloh a v souladu s "Příručkou pro označování pracovních míst na dálnicích a silnicích" (Schváleno ministerstvem dopravy pod č.j.: MD-39682/2023-930/3), TP 66 a provedením bude odpovídat vyhl. č. 294/2015 Sb. Objízdná trasa bude řádně označena v celém jejich průběhu a na všech křižovatkách, na dopravním značení IS 11a bude vždy řádně označen skutečný směr uzavírky a vedení objízdné trasy. Při umístění dopravního značení/dopravního zařízení v křižovatkách či blízkosti křižovatek musí být zajištěny potřebné rozhledové poměry pro dané křižovatky.
2. Na dodatkových tabulkách v místě uzavírky bude text "MIMO VOZIDEL STAVBY, IZS A POVOLENÍ MÚ". Umístění dodatkových tabulek E13 s textem pod DZ IP 10a je na zvážení, tuto informaci dostane řidič již z DZ IS 11a, tudíž je tato informace nadbytečná.
3. Dopravní značení (DZ) B28 + E13 bude v místech točny autobusů osazeno minimálně 7 dní před započatím stavebních prací.
4. Objízdné trasy budou řádně označeny v celém jejich průběhu a na všech křižovatkách, na dopravním značení IS 11a bude vždy řádně označen skutečný směr uzavírky a vedení objízdné trasy, v případě prováděných výkopů, především v okolí rekonstruovaného mostu budou tyto místa ohraničeny a zabezpečeny tak, aby nedošlo k případnému pádu či zranění chodců.
5. Pohyb osob v prostoru stavby musí být fyzicky znemožněn. Chodecká trasa (koridor) bude přehledně označena, aby chodcům bylo zřejmé kde se pohybovat.
6. V případě užití světelného signalizačního zřízení (SSZ) při částečné uzavírce, požadujeme provádění údržby a kontrol tohoto zařízení, aby nedošlo k jeho výpadku.
7. Veškeré dopravní značení bude provedeno v základní velikosti podle TP 66 v reflexním provedení. Všechny součásti dopravních značek (patka, sloupek, značka, uchycení) musí být schváleného typu.

8. Pro umístění přenosného dopravního značení nesmí být využívány sloupky stávajícího svislého dopravního značení. Tyto mohou být využity pouze pro umístění dopravních značek IS-11 b, IS-11 c a IS-11 d (vyznačení objízdné trasy).
9. Stávající dopravní značení, které je v rozporu s přechodným dopravním značením, bude zakryto, nebo dočasně odstraněno. Po ukončení akce bude dopravní značení uvedeno do původního stavu.
10. Bude zajištěn přístup k dotčeným nemovitostem a průjezd IZS.
11. Osazení dopravního značení zajistí žadatel. Odpovědná osoba za řádné provedení dopravně bezpečnostního opatření – odbornou montáž dopravního značení podle tohoto stanovení, jeho kontrolu a případné udržování ve funkčním stavu po celou dobu přechodné úpravy provozu a dále včasné odstranění je Lada Kašparová, tel.: 792 434 363, odpovědná osoba za stavbu je Ing. Tomáš Sedlák, tel.: 602 764 526.
12. Se stavebními pracemi smí být započato teprve tehdy, až bude nainstalováno dopravní značení a zařízení.
13. Dopravní značení bude umístěno pouze po dobu trvání důvodu a na dobu nezbytně nutnou. Pokud pominou důvody pro umístění přechodného dopravního značení přede dnem stanoveným v rozhodnutí silničního správního úřadu, musí být dopravní značení okamžitě odstraněno, součásti a příslušenství silnice uvedeny do původního stavu a tato skutečnost neprodleně oznámena správnímu orgánu a orgánu policie.
14. Z důvodu zajištění bezpečnosti silničního provozu, nebo bude-li to vyžadovat veřejný zájem, může správní orgán z vlastního podnětu, nebo z podnětu příslušného orgánu Policie ČR, stanovit další dopravní značení, případně již stanovené dopravní značení změnit. Povinností žadatele je zajistit okamžité osazení nově stanoveného dopravního značení.
15. Toto stanovení přechodné úpravy provozu platí na silnicích I., II. a III. třídy a místních komunikacích na území ORP Hlinsko. Na silnicích v ORP Žďár nad Sázavou stanovil přechodnou úpravu Městský úřad Žďár nad Sázavou, odbor dopravy dne 26.04.2024 pod č.j. OD/597/24/LK.

Odůvodnění:

Žadatel podal dne 25.04.2024 na zdejší správní úřad žádost o stanovení přechodné úpravy provozu na silnicích I., II. a III. třídy a místních komunikacích na území ORP Hlinsko z důvodu Opravy silnice II/343 v Hlinsku. K žádosti bylo doloženo písemné vyjádření příslušného orgánu policie, souhlas vlastníka uzavřené komunikace a souhlasy vlastníků komunikací na objízdných trasách.

Správní orgán žádost posoudil podle platné právní úpravy zákona o silničním provozu a prováděcí vyhlášky č. 294/2015 Sb., kterou se provádějí pravidla provozu na pozemních komunikacích, a vydal stanovení přechodné úpravy provozu na pozemních komunikacích ve výše uvedeném znění.

V souladu s ustanovením § 77 odst. 5 zákona o silničním provozu, nedoručoval zdejší úřad návrh opatření obecné povahy a nevyžádal dotčené osoby k podávání připomínek a námitek.

Poučení:

Proti opatření obecné povahy, v souladu s ustanovením § 173 odst. 2 správního řádu, nelze podat opravný prostředek.

Ing. Vladimír Zavřel
vedoucí stavebního úřadu

Obdrží:

Značky Vysočina s.r.o., IDDS: i7hsww2

EUROVIA CZ a.s., IDDS: bjpgdzta

Správa a údržba silnic Pardubického kraje, oddělení majetkové správy - Chrudim, IDDS: ffhk8fq

Ředitelství silnic a dálnic ČR, Správa Pardubice - oddělení správy silnic, IDDS: zjq4rhz

Město Hlinsko, Odbor investic a městského majetku, Poděbradovo náměstí č.p. 1, 539 01 Hlinsko v Čechách 1

Obec Kladno, IDDS: aw2byva

Obec Krouna, IDDS: y9tbk7v

Obec Dědová, IDDS: 7rba4j

Obec Svratouch, IDDS: bvkb372

Obec Herálec, IDDS: vyhbedp

Obec Jeníkov, IDDS: dvma3fi

Obec Studnice, IDDS: 9t7by4w

Město Svratka, IDDS: ekhba4k

Obec Kameničky, IDDS: p82a4u9

Obec Hamry, IDDS: ua3a3ew

Krajské ředitelství policie Pardubického kraje, Územní odbor Chrudim - Dopravní inspektorát, IDDS: ndihp32

Krajský úřad Pardubického kraje, ODSH, oddělení silničního hospodářství a dopravní obslužnosti, IDDS: z28bwu9

Městský úřad Žďár nad Sázavou, odbor dopravy, IDDS: ybxb3sz

ARRIVA autobusy a.s., IDDS: x4kgvqt

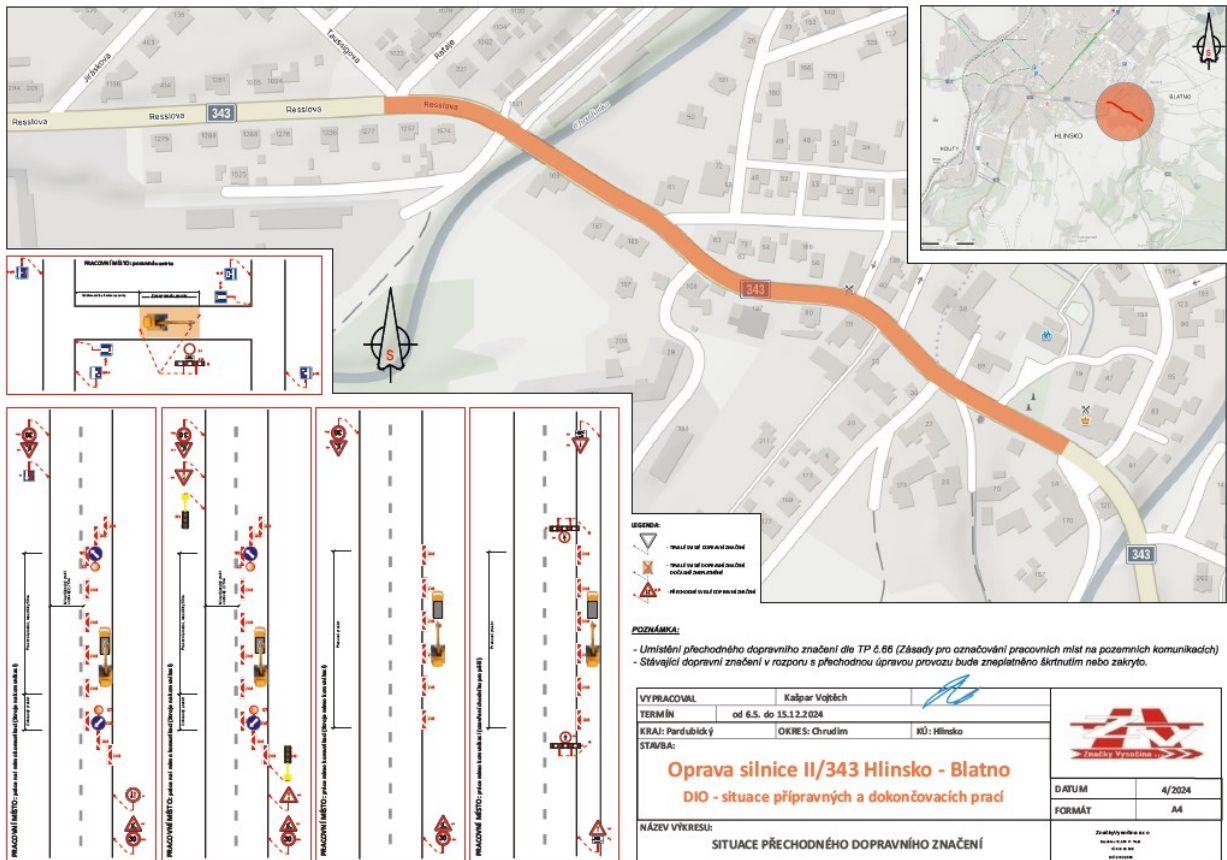
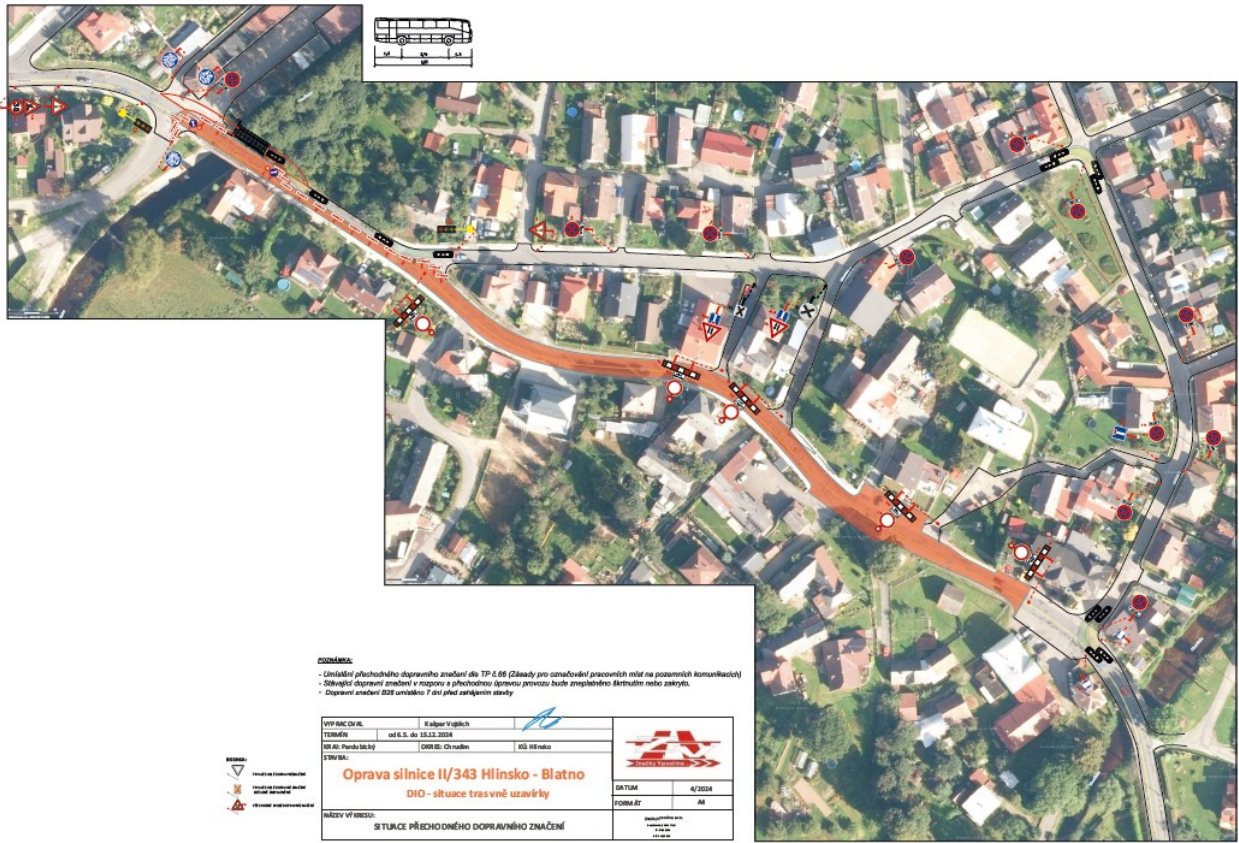
Toto opatření obecné povahy musí být vyvěšeno po dobu 15 dnů na úřední desce orgánu, který písemnost doručuje a dále na úřední desce obce Jeníkov, Kameničky, Hamry, Studnice, Svratouch, Svratka, Herálec, Kladno, Krouna a Dědová, které tímto žádáme o jeho zveřejnění. Opatření obecné povahy musí být dále zveřejněno způsobem umožňující dálkový přístup.

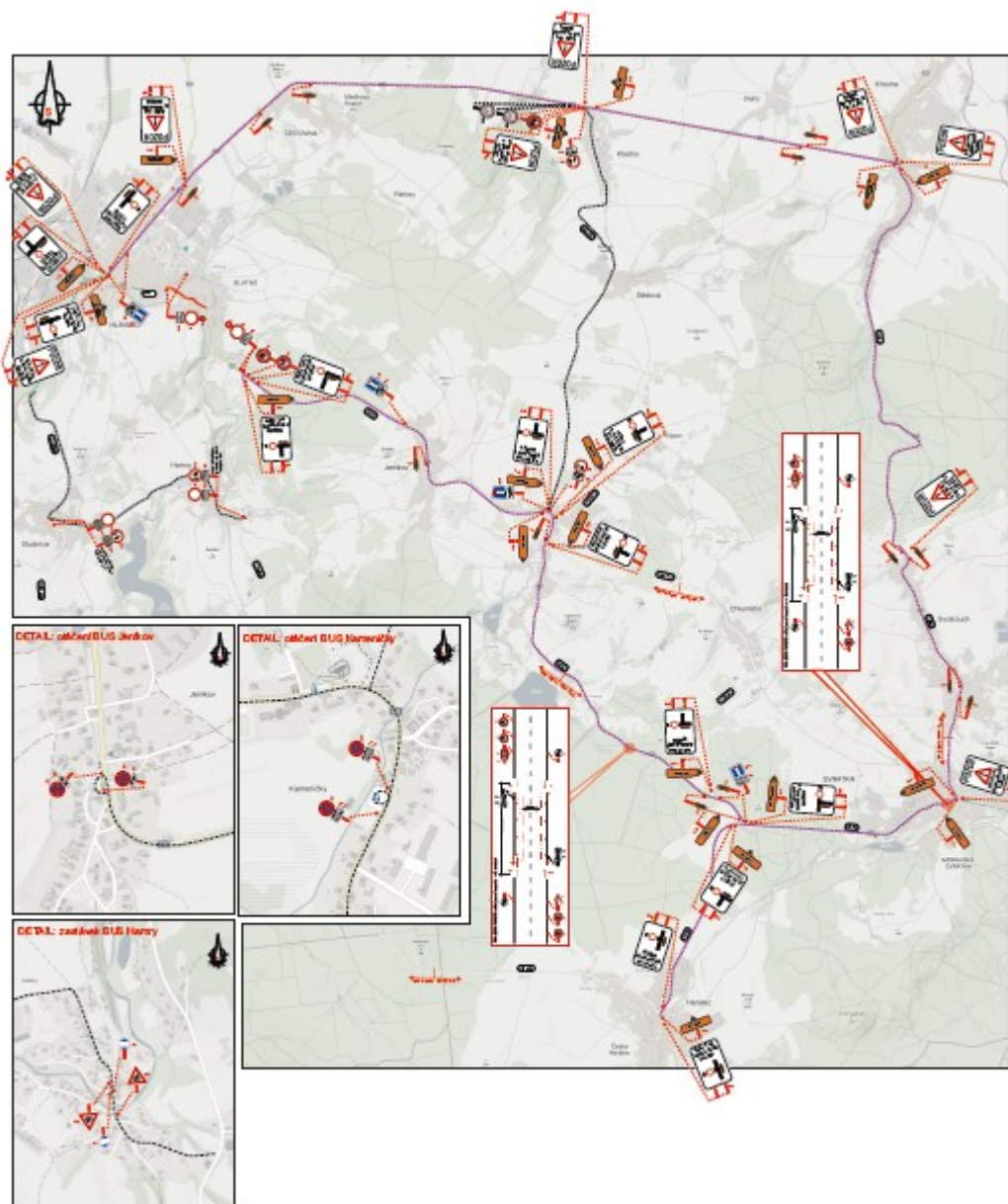
Toto opatření obecné povahy doručované veřejnou vyhláškou nabývá účinnosti pátým dnem po vyvěšení.

Vyvěšeno dne:

Sejmuto dne:.....

.....
Razítko a podpis oprávněné úřední osoby potvrzující vyvěšení a sejmnutí na úřední desce





LEGENDA
 - symboly dopravních značek dle Úřadu ČD pro územní projektování a na pozemcích provozovatele
 - symboly dopravních značek a rozpisů z přílohy 2 k vyhlášce č. 133/2004 Sb. (část 1. tabulka)

<p>LEGENDA</p> <ul style="list-style-type: none"> Symboly dopravních značek dle Úřadu ČD pro územní projektování a na pozemcích provozovatele Symboly dopravních značek a rozpisů z přílohy 2 k vyhlášce č. 133/2004 Sb. (část 1. tabulka) 	<p>OPRAVA SILNICE I/343 HLINSKO - ŽITNO</p> <p>Úřad státního zeměměřičství a katastru ČR</p> <p>Číslo projektu: SÚ/21332/2024/7</p> <p>Stupeň: 1:000</p> <p>Podpis: _____</p>	
---	--	--